

Dell Inspiron 11

Omistajan opas

Tietokonemalli: Inspiron 3137
Säädösten mukainen malli: P19T
Säädösten mukainen tyyppi: P19T001



Huomautukset, varoitukset ja vaarat



HUOMAUTUS: HUOMAUTUKSET ovat tärkeitä tietoja, joiden avulla voit käyttää tietokonetta entistä paremmin.



VAROITUS: VAARAT varoittavat tilanteista, joissa laitteisto voi vahingoittua tai tietoja voidaan menettää, ellei ohjeita noudateta.



VAARA: VAROITUKSET kertovat tilanteista, joihin saattaa liittyä omaisuusvahinkojen, loukkaantumisen tai kuoleman vaara.

© 2013 Dell Inc.

Tässä tekstissä käytetyt tavaramerkit: Dell™, DELL-logo ja Inspiron™ ovat Dell Inc.:in omistamia tavaramerkkejä; Microsoft® ja Windows® ovat Microsoft Corporationin Yhdysvalloissa ja/tai muissa maissa omistamia rekisteröityjä tavaramerkkejä.

Sisältö

Ennen kuin avaat tietokoneen kannen	7
Alkutoimet	7
Suositellut työkalut	7
Turvallisuusohjeet	8
Tietokoneen sisäosan käsittelyn jälkeen	9
Alaosan suojuksen irrottaminen	10
Toimenpiteet	10
Alaosan suojuksen asentaminen	11
Toimenpiteet	11
Akun irrottaminen	12
Esitoimenpiteet	12
Toimenpiteet	12
Akun asentaminen	13
Toimenpiteet	13
Jälkitoimenpiteet	13
Muistimoduulien irrottaminen	14
Esitoimenpiteet	14
Toimenpiteet	14
Muistimoduulien asentaminen	16
Toimenpiteet	16
Jälkitoimenpiteet	16
Kiintolevyaseman irrottaminen	17
Esitoimenpiteet	17
Toimenpiteet	18
Kiintolevyn asentaminen	20
Toimenpiteet	20
Jälkitoimenpiteet	20

Langattoman kortin irrottaminen	21
Esitoimenpiteet.	21
Toimenpiteet	21
Langattoman kortin asentaminen	22
Toimenpiteet	22
Jälkitoimenpiteet	22
Kaiuttimien irrottaminen	23
Esitoimenpiteet.	23
Toimenpiteet	23
Kaiuttimien asentaminen	24
Toimenpiteet	24
Jälkitoimenpiteet	24
Nappipariston irrottaminen	25
Esitoimenpiteet.	25
Toimenpiteet	25
Nappipariston asentaminen	26
Toimenpiteet	26
Jälkitoimenpiteet	26
I/O-levyn irrottaminen	27
Esitoimenpiteet.	27
Toimenpiteet	27
I/O-levyn asentaminen	28
Toimenpiteet	28
Jälkitoimenpiteet	28
Tuulettimen irrottaminen	29
Esitoimenpiteet.	29
Toimenpiteet	29
Tuulettimen vaihtaminen	30
Toimenpiteet	30
Jälkitoimenpiteet	30

Jäähdytys-elementin irrottaminen	31
Esitoimenpiteet.	31
Toimenpiteet	31
Jäähdytys-elementin asentaminen	32
Toimenpiteet	32
Jälkitoimenpiteet	32
Verkkolaiteliitännän irrottaminen	33
Esitoimenpiteet.	33
Toimenpiteet	33
Verkkolaiteliitännän asentaminen	34
Toimenpiteet	34
Jälkitoimenpiteet	34
Emolevyn irrottaminen	35
Esitoimenpiteet.	35
Toimenpiteet	36
Emolevyn asettaminen paikalleen	39
Toimenpiteet	39
Jälkitoimenpiteet	39
Huoltotunnuksen kirjoittaminen BIOS:iin.	39
Näytön irrottaminen	40
Esitoimenpiteet.	40
Toimenpiteet	40
Näyttöyksikön asentaminen	42
Toimenpiteet	42
Jälkitoimenpiteet	42
Kämmentuen irrottaminen	43
Esitoimenpiteet.	43
Toimenpiteet	44

Kämmenpuun asentaminen	48
Toimenpiteet	48
Jälkitoimenpiteet	48
BIOSin flash-päivitys	49

Ennen kuin avaat tietokoneen kannen

Alkutoimet

 **VAROITUS: Vältä tietojen menetyks tallentamalla ja sulkemalla kaikki avoimet tiedostot ja sulkemalla kaikki avoimet ohjelmat, ennen kuin sammutat tietokoneen.**

- 1 Tallenna ja sulje kaikki avoimet tiedostot, poistu kaikista käynnissä olevista ohjelmista ja sammuta tietokone.

Microsoft Windows 8: Osoita näytön oikeaa ylä- tai alakulmaa ja avaa Oikopolut-sivupalkki ja valitse **Asetukset**→ **Virta**→ **Sammuta**.



HUOMAUTUS: Jos käytössä on jokin toinen käyttöjärjestelmä, katso sammutusohjeet käyttöjärjestelmän ohjeista.

- 2 Irrota tietokone pistorasiasta sen sammuttua.
- 3 Irrota kaikki kaapelit tietokoneesta — kuten virta- ja USB-kaapelit.
- 4 Irrota kaikki tietokoneeseen kytketyt oheislaitteet, mukaan lukien muistikortit.










Suosittelut työkalut

Tämän asiakirjan menetelmät edellyttävät seuraavia työkaluja:

- ristipääruuvitaltta
- Torx nro 5 (T5) -ruuvitaltta
- muovipuikko

Turvallisuusohjeet

Seuraavilla turvallisuusohjeilla voit suojata tietokoneesi ja työympäristösi vaurioilta sekä varmistaa oman turvallisuutesi.

-  **VAARA:** Ennen kuin teet mitään toimia tietokoneen sisällä, lue tietokoneen mukana toimitetut turvallisuusohjeet. Lisää parhaita turvallisuuskäytäntöjä on Regulatory Compliance -sivulla osoitteessa dell.com/regulatory_compliance.
-  **VAARA:** Irrota kaikki virtalähteet ennen tietokoneen suojusten tai paneelien avaamista. Kun olet tehnyt toimet tietokoneen sisällä, asenna kaikki kannet, paneelit ja ruuvit paikalleen, ennen kuin liität virtalähteen.
-  **VAROITUS:** Vain koulutetut huoltoteknikot saavat avata tietokoneen kotelon ja käsitellä tietokoneen sisäisiä osia. Turvallisuusohjeet sisältävät täydelliset ohjeet turvallisuuteen, tietokoneen sisäpuolisten osien käsittelyyn ja elektrostaattisten purkausten välttämiseen liittyen.
-  **VAROITUS:** Vältä tietokoneen vioittuminen varmistamalla, että työskentelyalusta on tasainen ja puhdas.
-  **VAROITUS:** Irrottaessasi kaapelia vedä liittimestä tai sen vedonpoistajasta, älä itse kaapelista. Joissakin kaapeleissa on lukkokielekeillä tai peukaloruuveilla varustettuja liittimiä, jotka on avattava ennen kaapelin irrottamista. Kun irrotat kaapeleita, pidä ne tasaisesti kohdistettuina, jotta liittämät eivät väänny. Kun kytket kaapeleita, varmista että liittimet ja portit ovat oikeassa asennossa ja oikein kohdistettuja.
-  **VAROITUS:** Jotta osat tai ruuvit eivät vioittuisi, tartu niihin niiden reunoista ja varo koskettamasta nastoja ja kontakteja.
-  **VAROITUS:** Maadoita itsesi koskettamalla rungon maalaamatonta metallipintaa, kuten tietokoneen takaosassa olevien korttipaikan aukkojen ympärillä olevaa metallia, ennen kuin kosketat mitään osaa tietokoneen sisällä. Kosketa työskennellessäsi maalaamatonta metallipintaa säännöllisesti. Näin estät sisäisiä osia vahingoittavan staattisen sähkön muodostumisen.
-  **VAROITUS:** Jos muistikortinlukijassa on muistikortti, ota se pois.
-  **VAROITUS:** Irrota verkkokaapeli irrottamalla ensin kaapeli tietokoneesta ja irrota sitten kaapeli verkkolaitteesta.

Tietokoneen sisäosan käsittelyn jälkeen



VAROITUS: Jos tietokoneen sisään jätetään irrallisia ruuveja, ne saattavat vahingoittaa tietokonetta vakavast.

- 1 Kiinnitä kaikki ruuvit ja tarkista, ettei tietokoneen sisällä ole irrallisia ruuveja.
- 2 Kytke kaikki kaapelit, oheislaitteet ja muut osat, jotka irrotit tietokoneen käsittelyn ajaksi.
- 3 Kytke tietokone pistorasiaan.
- 4 Käynnistä tietokone.

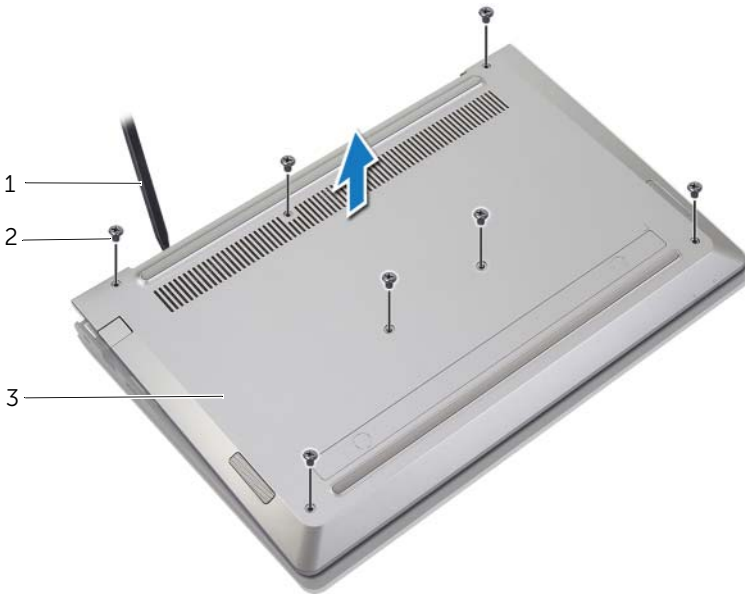
Alaosan suojuksen irrottaminen



VAARA: Ennen kuin teet mitään toimia tietokoneen sisällä, lue tietokoneen mukana toimitetut turvallisuusohjeet ja noudata kohdassa "Ennen kuin avaat tietokoneen kannen" sivulla 7 olevia ohjeita. Kun olet tehnyt toimet tietokoneen sisällä, toimi kohdan "Tietokoneen sisäosan käsittelyn jälkeen" sivulla 9 ohjeiden mukaan. Lisää parhaita turvallisuuskäytäntöjä on Regulatory Compliance -sivulla osoitteessa dell.com/regulatory_compliance.

Toimenpiteet

- 1 Sulje näyttö ja käännä tietokone ympäri.
- 2 Irrota ruuvit, joilla alaosan suojus kiinnittyy kämmentukeen.
- 3 Kankea alaosan suojus kämmentuesta muovipuikolla.



1 muovipuikko

2 ruuvit (7)

3 alaosan suojus

Alaosan suojuksen asentaminen



VAARA: Ennen kuin teet mitään toimia tietokoneen sisällä, lue tietokoneen mukana toimitetut turvallisuusohjeet ja noudata kohdassa "Ennen kuin avaat tietokoneen kannen" sivulla 7 olevia ohjeita. Kun olet tehnyt toimet tietokoneen sisällä, toimi kohdan "Tietokoneen sisäosan käsittelyn jälkeen" sivulla 9 ohjeiden mukaan. Lisää parhaita turvallisuuskäytäntöjä on Regulatory Compliance -sivulla osoitteessa [dell.com/regulatory_compliance](https://www.dell.com/regulatory_compliance).

Toimenpiteet

- 1 Aseta alaosan suojus kämmentukeen ja napsauta alaosan suojus paikalleen.
- 2 Kiinnitä ruuvit, joilla rungon suojus kiinnittyy kämmentukeen.

Akun irrottaminen



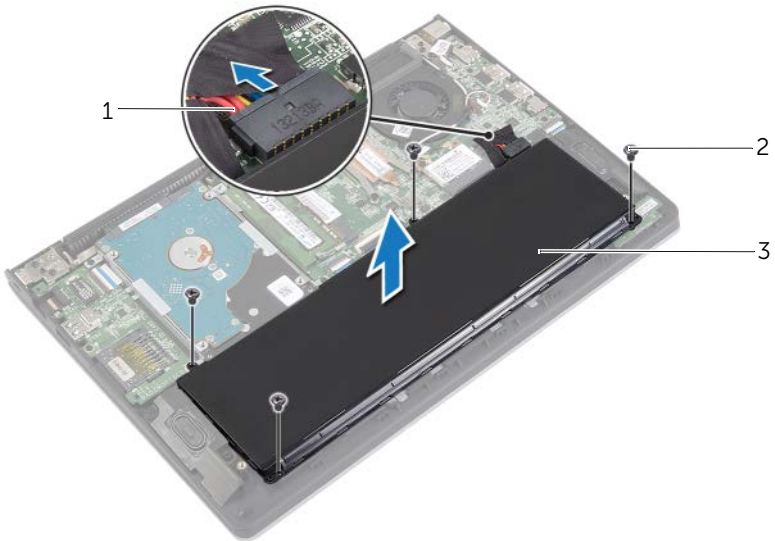
VAARA: Ennen kuin teet mitään toimia tietokoneen sisällä, lue tietokoneen mukana toimitetut turvallisuusohjeet ja noudata kohdassa "Ennen kuin avaat tietokoneen kannen" sivulla 7 olevia ohjeita. Kun olet tehnyt toimet tietokoneen sisällä, toimi kohdan "Tietokoneen sisäosan käsittelyn jälkeen" sivulla 9 ohjeiden mukaan. Lisää parhaita turvallisuuskäytäntöjä on Regulatory Compliance -sivulla osoitteessa dell.com/regulatory_compliance.

Esitoimenpiteet

Irrota alaosan suojus. Katso kohtaa "Alaosan suojuksen irrottaminen" sivulla 10.

Toimenpiteet

- 1 Irrota paristokaapeli emolevystä.
- 2 Irrota ruuvit, joilla akku kiinnittyy kämmentukeen.
- 3 Nosta akku kaapeleineen irti kämmentuesta.



1 akkukaapeli

2 ruuvit (4)

3 akku

- 4 Käännä tietokone ympäri, avaa näyttö ja maadoita emolevy painamalla virtapainiketta noin viisi sekuntia.

Akun asentaminen



VAARA: Ennen kuin teet mitään toimia tietokoneen sisällä, lue tietokoneen mukana toimitetut turvallisuusohjeet ja noudata kohdassa "Ennen kuin avaat tietokoneen kannen" sivulla 7 olevia ohjeita. Kun olet tehnyt toimet tietokoneen sisällä, toimi kohdan "Tietokoneen sisäosan käsittelyn jälkeen" sivulla 9 ohjeiden mukaan. Lisää parhaita turvallisuuskäytäntöjä on Regulatory Compliance -sivulla osoitteessa dell.com/regulatory_compliance.

Toimenpiteet

- 1 Kohdista akussa olevat ruuvinreiät kämmentuen ruuvinreikiin ja aseta akku kämmentuen päälle.
- 2 Asenna ruuvit, joilla akku kiinnittyy kämmentukeen.
- 3 Kytke akun kaapeli emolevyyn.

Jälkitoimenpiteet

Asenna alaosan suojus. Katso kohtaa "Alaosan suojuksen asentaminen" sivulla 11.

Muistimoduulien irrottaminen



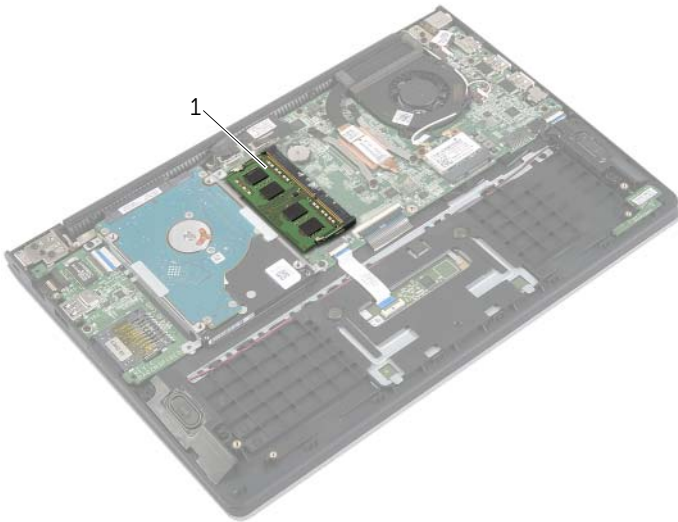
VAARA: Ennen kuin teet mitään toimia tietokoneen sisällä, lue tietokoneen mukana toimitetut turvallisuusohjeet ja noudata kohdassa ”Ennen kuin avaat tietokoneen kannen” sivulla 7 olevia ohjeita. Kun olet tehnyt toimet tietokoneen sisällä, toimi kohdan ”Tietokoneen sisäosan käsittelyn jälkeen” sivulla 9 ohjeiden mukaan. Lisää parhaita turvallisuuskäytäntöjä on Regulatory Compliance -sivulla osoitteessa [dell.com/regulatory_compliance](https://www.dell.com/regulatory_compliance).

Esitoimenpiteet

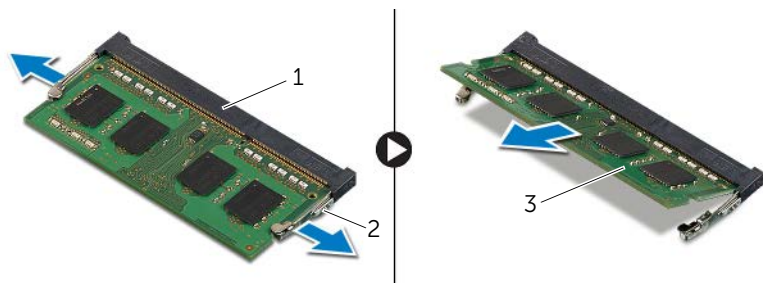
- 1 Irrota alaosan suojus. Katso kohtaa ”Alaosan suojuksen irrottaminen” sivulla 10.
- 2 Irrota akku. Katso kohtaa ”Akun irrottaminen” sivulla 12.

Toimenpiteet

- 1 Levitä sormenpäilläsi varovasti muistimoduuliliittimen molemmissa päissä olevia kiinnikkeitä, kunnes muistimoduuli ponnahtaa ulos.
- 2 Irrota muistimoduuli kannastaan.



1 muistimoduuli



1 muistimoduulin liitin

2 kiinnikkeet (2)

3 muistimoduuli

Muistimoduulien asentaminen



VAARA: Ennen kuin teet mitään toimia tietokoneen sisällä, lue tietokoneen mukana toimitetut turvallisuusohjeet ja noudata kohdassa "Ennen kuin avaat tietokoneen kannen" sivulla 7 olevia ohjeita. Kun olet tehnyt toimet tietokoneen sisällä, toimi kohdan "Tietokoneen sisäosan käsittelyn jälkeen" sivulla 9 ohjeiden mukaan. Lisää parhaita turvallisuuskäytäntöjä on Regulatory Compliance -sivulla osoitteessa [dell.com/regulatory_compliance](https://www.dell.com/regulatory_compliance).

Toimenpiteet

- 1 Kohdista muistimoduulin lovi muistimoduuliliittimen kielekkeeseen.
- 2 Liu'uta muistimoduuli tukevasti kantaan viistosti ja paina muistimoduulia alaspäin, kunnes se napsahtaa paikalleen.



HUOMAUTUS: Jos et kuule napsahdusta, irrota Mini-kortti ja asenna se uudestaan.

Jälkitoimenpiteet

- 1 Aseta akku takaisin paikalleen. Katso kohtaa "Akun asentaminen" sivulla 13.
- 2 Asenna alaosan suojus. Katso kohtaa "Alaosan suojuksen asentaminen" sivulla 11.

Kiintolevyaseman irrottaminen



VAARA: Ennen kuin teet mitään toimia tietokoneen sisällä, lue tietokoneen mukana toimitetut turvallisuusohjeet ja noudata kohdassa "Ennen kuin avaat tietokoneen kannen" sivulla 7 olevia ohjeita. Kun olet tehnyt toimet tietokoneen sisällä, toimi kohdan "Tietokoneen sisäosan käsittelyn jälkeen" sivulla 9 ohjeiden mukaan. Lisää parhaita turvallisuuskäytäntöjä on Regulatory Compliance -sivulla osoitteessa [dell.com/regulatory_compliance](https://www.dell.com/regulatory_compliance).



VAROITUS: Älä irrota kiintolevyä tietokoneen ollessa päällä tai valmiustilassa, jotta et menetä tietoja.



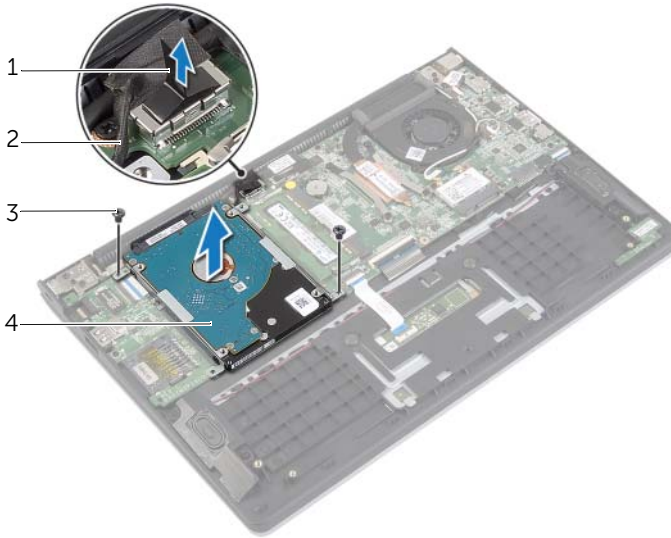
VAROITUS: Kiintolevyt ovat erittäin herkkiä. Ole varovainen käsitellessäsi kiintolevyä.

Esitoimenpiteet

- 1 Irrota alaosan suojus. Katso kohtaa "Aloosan suojuksen irrottaminen" sivulla 10.
- 2 Irrota akku. Katso kohtaa "Akun irrottaminen" sivulla 12.

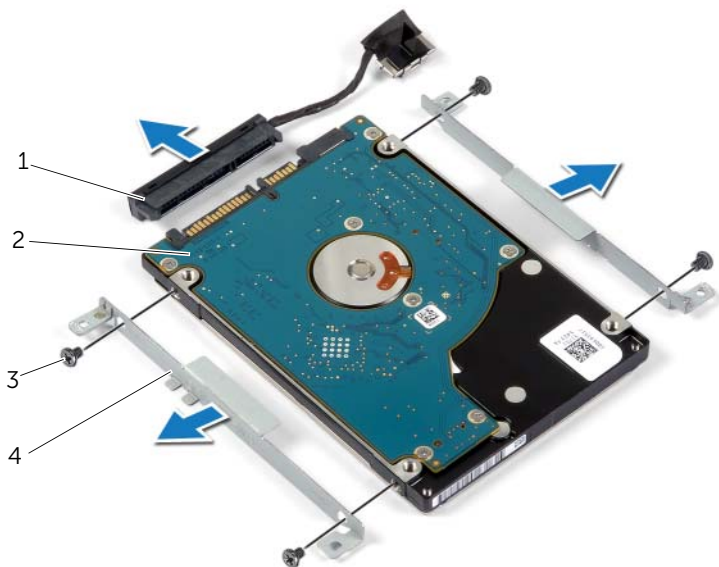
Toimenpiteet

- 1 Irrota kolme ruuvia, joilla kiintolevykokoontalo kiinnittyy kämmentukeen.
- 2 Irrota kiintolevyn kaapeli emolevystä vetokielekkeen avulla.
- 3 Nosta kiintolevykokoontalo kaapeleineen irti kämmentuesta.



1	vetokieleke	2	kiintolevyn kaapeli
3	ruuvit (2)	4	kiintolevykokoontalo

- 4 Irrota välikappale optisesta asemasta.
- 5 Irrota ruuvit, joilla kiintolevyn kiinnikkeet on kiinnitetty kiintolevyyn.



1	välikappale	2	kiintolevy
3	ruuvit (4)	4	kiintolevyn kiinnikkeet (2)

Kiintolevyn asentaminen



VAARA: Ennen kuin teet mitään toimia tietokoneen sisällä, lue tietokoneen mukana toimitetut turvallisuusohjeet ja noudata kohdassa "Ennen kuin avaat tietokoneen kannen" sivulla 7 olevia ohjeita. Kun olet tehnyt toimet tietokoneen sisällä, toimi kohdan "Tietokoneen sisäosan käsittelyn jälkeen" sivulla 9 ohjeiden mukaan. Lisää parhaita turvallisuuskäytäntöjä on Regulatory Compliance -sivulla osoitteessa dell.com/regulatory_compliance.



VAROITUS: Älä irrota kiintolevyä tietokoneen ollessa päällä tai valmiustilassa, jotta et menetä tietoja.



VAROITUS: Kiintolevyt ovat erittäin herkkiä. Ole varovainen käsitellessäsi kiintolevyä.

Toimenpiteet

- 1 Kohdista kiintolevyn ruuvinreiät kiintolevyn kiinnikkeen ruuvinreikiin.
- 2 Asenna ruuvit, joilla kiintolevyn kiinnikkeet kiinnittyvät kiintolevyyn.
- 3 Kytke välikappale kiintolevyyn.
- 4 Kohdista kiintolevykokoonpanossa olevat ruuvinreiät kämmentuen ruuvinreikiin.
- 5 Asenna ruuvit, joilla kiintolevykokoonpano kiinnittyy kämmentukeen.
- 6 Kytke kiintolevyn kaapeli emolevyyn.

Jälkitoimenpiteet

- 1 Aseta akku takaisin paikalleen. Katso kohtaa "Akun asentaminen" sivulla 13.
- 2 Asenna alaosan suojus. Katso kohtaa "Alaosan suojuksen asentaminen" sivulla 11.

Langattoman kortin irrottaminen

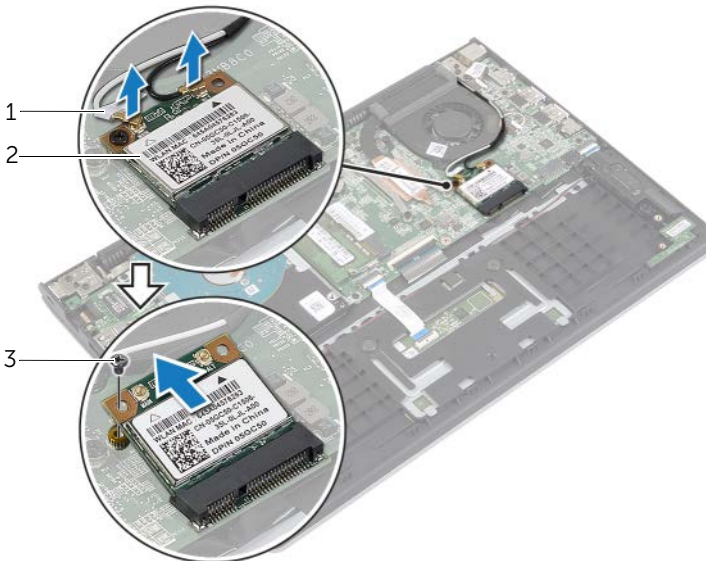
VAARA: Ennen kuin teet mitään toimia tietokoneen sisällä, lue tietokoneen mukana toimitetut turvallisuusohjeet ja noudata kohdassa "Ennen kuin avaat tietokoneen kannen" sivulla 7 olevia ohjeita. Kun olet tehnyt toimet tietokoneen sisällä, toimi kohdan "Tietokoneen sisäosan käsittelyn jälkeen" sivulla 9 ohjeiden mukaan. Lisää parhaita turvallisuuskäytäntöjä on Regulatory Compliance -sivulla osoitteessa dell.com/regulatory_compliance.

Esitoimenpiteet

- 1 Irrota alaosan suojus. Katso kohtaa "Alaosan suojuksen irrottaminen" sivulla 10.
- 2 Irrota akku. Katso kohtaa "Akun irrottaminen" sivulla 12.

Toimenpiteet

- 1 Irrota antennikaapelit langattomasta kortista.
- 2 Irrota ruuvi, jolla langaton kortti on kiinnitetty emolevyyn.
- 3 Irrota langaton kortti langattoman kortin liittimestä liu'uttamalla se ulos.



1 antennijohdot (2)

2 ruuvi

3 langaton kortti

Langattoman kortin asentaminen



VAARA: Ennen kuin teet mitään toimia tietokoneen sisällä, lue tietokoneen mukana toimitetut turvallisuusohjeet ja noudata kohdassa "Ennen kuin avaat tietokoneen kannen" sivulla 7 olevia ohjeita. Kun olet tehnyt toimet tietokoneen sisällä, toimi kohdan "Tietokoneen sisäosan käsittelyn jälkeen" sivulla 9 ohjeiden mukaan. Lisää parhaita turvallisuuskäytäntöjä on Regulatory Compliance -sivulla osoitteessa [dell.com/regulatory_compliance](https://www.dell.com/regulatory_compliance).

Toimenpiteet



VAROITUS: Jotta langaton kortti ei vioittuisi, älä laita sen alle kaapeleita.

- 1 Aseta langaton kortti langattoman kortin kiinnikkeeseen ja kiinnitä ruuvit, joilla langaton kortti kiinnittyy emolevyyn.
- 2 Kytke antennikaapelit langattomaan korttiin.

Seuraavassa taulukossa esitetään tietokoneen tukemien langattoman kortin antennikaapelien värikoodit.

Langattoman kortin liittimet	Antennikaapelin väri
Pää (valkoinen kolmio)	valkoinen
Lisä (musta kolmio)	musta

Jälkitoimenpiteet

- 1 Aseta akku takaisin paikalleen. Katso kohtaa "Akun asentaminen" sivulla 13.
- 2 Asenna alaosan suojuus. Katso kohtaa "Alaosan suojuksen asentaminen" sivulla 11.

Kaiuttimien irrottaminen



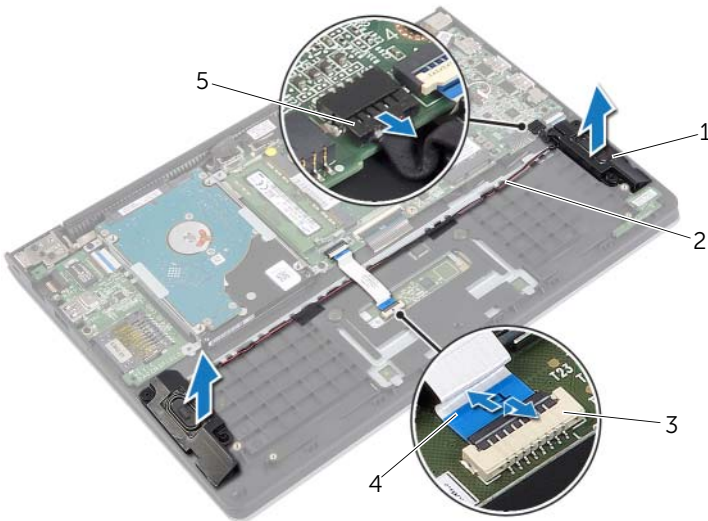
VAARA: Ennen kuin teet mitään toimia tietokoneen sisällä, lue tietokoneen mukana toimitetut turvallisuusohjeet ja noudata kohdassa "Ennen kuin avaat tietokoneen kannen" sivulla 7 olevia ohjeita. Kun olet tehnyt toimet tietokoneen sisällä, toimi kohdan "Tietokoneen sisäosan käsittelyn jälkeen" sivulla 9 ohjeiden mukaan. Lisää parhaita turvallisuuskäytäntöjä on Regulatory Compliance -sivulla osoitteessa dell.com/regulatory_compliance.

Esitoimenpiteet

- 1 Irrota alaosan suojus. Katso kohtaa "Alaosan suojuksen irrottaminen" sivulla 10.
- 2 Irrota akku. Katso kohtaa "Akun irrottaminen" sivulla 12.

Toimenpiteet

- 1 Nosta salpa ja irrota kosketuslevyn kaapeli kosketuslevystä.
- 2 Irrota kosketuslevyn kaapeli varoen kämmentuesta.
- 3 Nosta kaiuttimia ja irrota kaiutinjohdot kämmentuessa olevista kaapelointiohjaimista.
- 4 Irrota kaiuttimen kaapeli emolevystä.



1	kaiuttimet (2)	2	kaapelointiohjaimet
3	salpa	4	kosketuslevyn kaapeli
5	kaiutinkaapeli		

Kaiuttimien asentaminen



VAARA: Ennen kuin teet mitään toimia tietokoneen sisällä, lue tietokoneen mukana toimitetut turvallisuusohjeet ja noudata kohdassa "Ennen kuin avaat tietokoneen kannen" sivulla 7 olevia ohjeita. Kun olet tehnyt toimet tietokoneen sisällä, toimi kohdan "Tietokoneen sisäosan käsittelyn jälkeen" sivulla 9 ohjeiden mukaan. Lisää parhaita turvallisuuskäytäntöjä on Regulatory Compliance -sivulla osoitteessa dell.com/regulatory_compliance.

Toimenpiteet

- 1 Aseta kaiuttimet kämmentuelle kohdistustappien avulla.
- 2 Kytke kaiuttimen kaapeli emolevyyn.
- 3 Ohjaa kaiutinkaapeli kämmentuen kaapelointiohjaimien kautta.
- 4 Työnnä kosketuslevyn kaapeli liittimeen ja kiinnitä kaapeli painamalla salpa alas.

Jälkitoimenpiteet

- 1 Aseta akku takaisin paikalleen. Katso kohtaa "Akun asentaminen" sivulla 13.
- 2 Asenna alaosan suojuus. Katso kohtaa "Alaosan suojuksen asentaminen" sivulla 11.

Nappipariston irrottaminen

! **VAARA:** Ennen kuin teet mitään toimia tietokoneen sisällä, lue tietokoneen mukana toimitetut turvallisuusohjeet ja noudata kohdassa "Ennen kuin avaat tietokoneen kannen" sivulla 7 olevia ohjeita. Kun olet tehnyt toimet tietokoneen sisällä, toimi kohdan "Tietokoneen sisäosan käsittelyn jälkeen" sivulla 9 ohjeiden mukaan. Lisää parhaita turvallisuuskäytäntöjä on Regulatory Compliance -sivulla osoitteessa dell.com/regulatory_compliance.

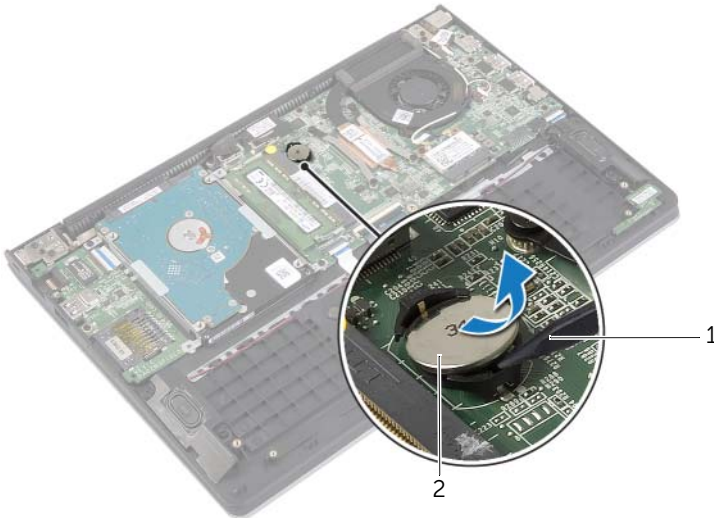
△ **VAROITUS:** Kun nappiparisto poistetaan, BIOS-asetukset palautetaan oletusasetuksiin. Suositellaan, että BIOS-asetukset merkitään muistiin ennen nappipariston irrottamista.

Esitoimenpiteet

- 1 Irrota alaosan suojus. Katso kohtaa "Alaosan suojuksen irrottaminen" sivulla 10.
- 2 Irrota akku. Katso kohtaa "Akun irrottaminen" sivulla 12.

Toimenpiteet

Kankea nappiparisto varoen ulos emolevyn paristokannasta muovipuikolla.



1 muovipuikko

2 nappiparisto

Nappipariston asentaminen



VAARA: Ennen kuin teet mitään toimia tietokoneen sisällä, lue tietokoneen mukana toimitetut turvallisuusohjeet ja noudata kohdassa "Ennen kuin avaat tietokoneen kannen" sivulla 7 olevia ohjeita. Kun olet tehnyt toimet tietokoneen sisällä, toimi kohdan "Tietokoneen sisäosan käsittelyn jälkeen" sivulla 9 ohjeiden mukaan. Lisää parhaita turvallisuuskäytäntöjä on Regulatory Compliance -sivulla osoitteessa [dell.com/regulatory_compliance](https://www.dell.com/regulatory_compliance).



VAARA: Paristo saattaa räjähtää, jos se asennetaan virheellisesti. Vaihda paristo vain samanlaiseen tai vastaavantyyppiseen paristoon. Hävitä käytetyt paristot valmistajan ohjeiden mukaisesti.

Toimenpiteet

Napsauta nappiparisto emolevyn paristopaikkaan pluspuoli ylöspäin.

Jälkitoimenpiteet

- 1 Aseta akku takaisin paikalleen. Katso kohtaa "Akun asentaminen" sivulla 13.
- 2 Asenna alaosan suojuus. Katso kohtaa "Alaosan suojuksen asentaminen" sivulla 11.

I/O-levyn irrottaminen



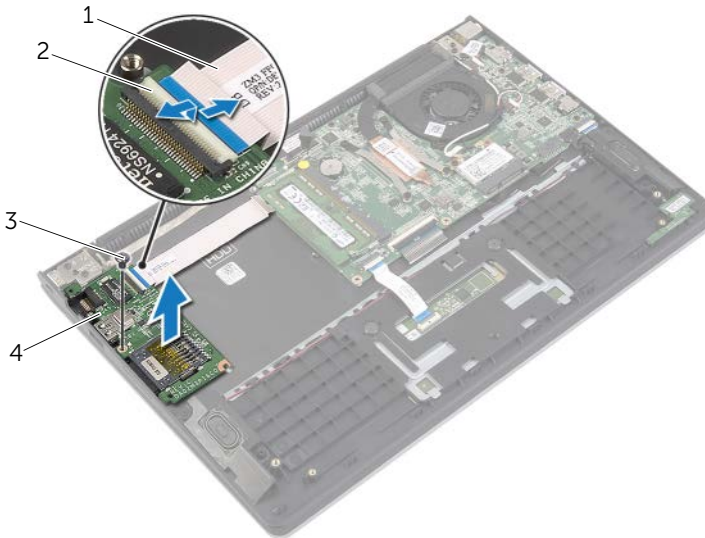
VAARA: Ennen kuin teet mitään toimia tietokoneen sisällä, lue tietokoneen mukana toimitetut turvallisuusohjeet ja noudata kohdassa ”Ennen kuin avaat tietokoneen kannen” sivulla 7 olevia ohjeita. Kun olet tehnyt toimet tietokoneen sisällä, toimi kohdan ”Tietokoneen sisäosan käsittelyn jälkeen” sivulla 9 ohjeiden mukaan. Lisää parhaita turvallisuuskäytäntöjä on Regulatory Compliance -sivulla osoitteessa dell.com/regulatory_compliance.

Esitoimenpiteet

- 1 Irrota alaosan suojus. Katso kohtaa ”Alaosan suojuksen irrottaminen” sivulla 10.
- 2 Irrota akku. Katso kohtaa ”Akun irrottaminen” sivulla 12.
- 3 Irrota kiintolevy. Katso kohtaa ”Kiintolevyaseman irrottaminen” sivulla 17.

Toimenpiteet

- 1 Nosta salpa ylös ja irrota I/O-kortin kaapeli I/O-kortista.
- 2 Irrota ruuvi, jolla I/O-levy on kiinnitetty kämmentukeen.
- 3 Nosta I/O-levy pois kämmentuesta.



1 I/O-kortin kaapeli

2 salpa

3 ruuvi

4 I/O-levy

I/O-levyn asentaminen



VAARA: Ennen kuin teet mitään toimia tietokoneen sisällä, lue tietokoneen mukana toimitetut turvallisuusohjeet ja noudata kohdassa "Ennen kuin avaat tietokoneen kannen" sivulla 7 olevia ohjeita. Kun olet tehnyt toimet tietokoneen sisällä, toimi kohdan "Tietokoneen sisäosan käsittelyn jälkeen" sivulla 9 ohjeiden mukaan. Lisää parhaita turvallisuuskäytäntöjä on Regulatory Compliance -sivulla osoitteessa [dell.com/regulatory_compliance](https://www.dell.com/regulatory_compliance).

Toimenpiteet

- 1 Aseta I/O-kortti kämmentuelle kohdistustappien avulla.
- 2 Työnnä I/O-kortin kaapeli I/O-kortin liittimeen ja kiinnitä kaapeli painamalla liittimen salpa alas.

Jälkitoimenpiteet

- 1 Asenna kiintolevy. Katso kohtaa "Kiintolevyn asentaminen" sivulla 20.
- 2 Aseta akku takaisin paikalleen. Katso kohtaa "Akun asentaminen" sivulla 13.
- 3 Asenna alaosan suojuus. Katso kohtaa "Alaosan suojuksen asentaminen" sivulla 11.

Tuulettimen irrottaminen



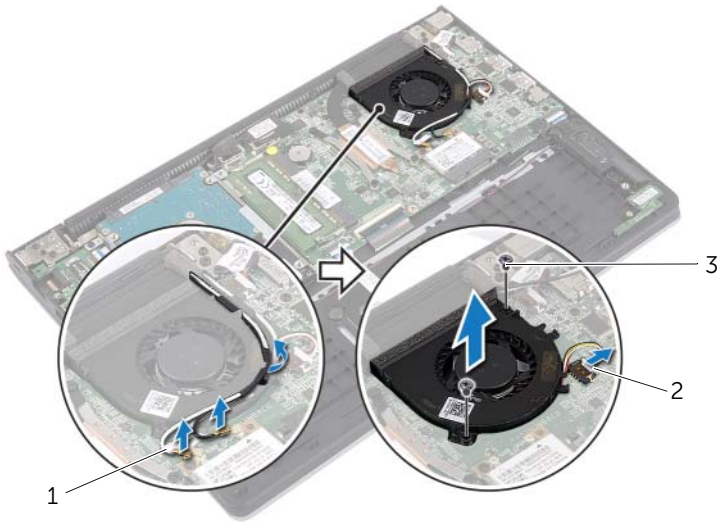
VAARA: Ennen kuin teet mitään toimia tietokoneen sisällä, lue tietokoneen mukana toimitetut turvallisuusohjeet ja noudata kohdassa "Ennen kuin avaat tietokoneen kannen" sivulla 7 olevia ohjeita. Kun olet tehnyt toimet tietokoneen sisällä, toimi kohdan "Tietokoneen sisäosan käsittelyn jälkeen" sivulla 9 ohjeiden mukaan. Lisää parhaita turvallisuuskäytäntöjä on Regulatory Compliance -sivulla osoitteessa dell.com/regulatory_compliance.

Esitoimenpiteet

- 1 Irrota alaosan suojus. Katso kohtaa "Alaosan suojuksen irrottaminen" sivulla 10.
- 2 Irrota akku. Katso kohtaa "Akun irrottaminen" sivulla 12.

Toimenpiteet

- 1 Irrota antennikaapelit langattomasta kortista.
- 2 Irrota kaiutinkaapelit tuulettimen reititysohjaimista.
- 3 Irrota tuulettimen kaapeli emolevystä.
- 4 Irrota ruuvit, joilla tuuletin on kiinnitetty tietokoneen alaosaan.
- 5 Nosta tuuletin irti kämmentuesta.



1 antennijohdot (2)

2 tuulettimen kaapeli

3 ruuvit (2)

Tuulettimen vaihtaminen



VAARA: Ennen kuin teet mitään toimia tietokoneen sisällä, lue tietokoneen mukana toimitetut turvallisuusohjeet ja noudata kohdassa "Ennen kuin avaat tietokoneen kannen" sivulla 7 olevia ohjeita. Kun olet tehnyt toimet tietokoneen sisällä, toimi kohdan "Tietokoneen sisäosan käsittelyn jälkeen" sivulla 9 ohjeiden mukaan. Lisää parhaita turvallisuuskäytäntöjä on Regulatory Compliance -sivulla osoitteessa [dell.com/regulatory_compliance](https://www.dell.com/regulatory_compliance).

Toimenpiteet

- 1 Kohdista tuulettimessa olevat ruuvinreiät emolevyn ruuvinreikiin.
- 2 Kiinnitä ruuvit, joilla tuuletin on kiinnitetty tietokoneen alaosaan.
- 3 Kiinnitä tuulettimen kaapeli emolevyyn.
- 4 Pujota antennikaapelit tuulettimen reititysohjainten läpi.
- 5 Kytke antennikaapelit langattomaan korttiin.

Jälkitoimenpiteet

- 1 Aseta akku takaisin paikalleen. Katso kohtaa "Akun asentaminen" sivulla 13.
- 2 Asenna alaosan suojus. Katso kohtaa "Alaosan suojuksen asentaminen" sivulla 11.

Jäähdytyslementin irrottaminen



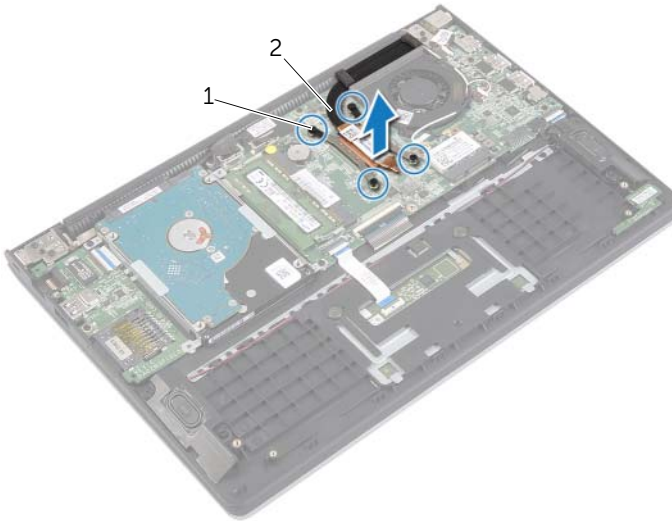
VAARA: Ennen kuin teet mitään toimia tietokoneen sisällä, lue tietokoneen mukana toimitetut turvallisuusohjeet ja noudata kohdassa "Ennen kuin avaat tietokoneen kannen" sivulla 7 olevia ohjeita. Kun olet tehnyt toimet tietokoneen sisällä, toimi kohdan "Tietokoneen sisäosan käsittelyn jälkeen" sivulla 9 ohjeiden mukaan. Lisää parhaita turvallisuuskäytäntöjä on Regulatory Compliance -sivulla osoitteessa dell.com/regulatory_compliance.

Esitoimenpiteet

- 1 Irrota alaosan suojus. Katso kohtaa "Alaosan suojuksen irrottaminen" sivulla 10.
- 2 Irrota akku. Katso kohtaa "Akun irrottaminen" sivulla 12.

Toimenpiteet

- 1 Irrota lukkoruuvit, joilla jäähdytyslementti on kiinnitetty emolevyyn.
- 2 Nosta jäähdytyslementti irti emolevystä.



1 kiinnitysruuvit (4)

2 jäähdytyslementti

Jäähdytyslementin asentaminen



VAARA: Ennen kuin teet mitään toimia tietokoneen sisällä, lue tietokoneen mukana toimitetut turvallisuusohjeet ja noudata kohdassa "Ennen kuin avaat tietokoneen kannen" sivulla 7 olevia ohjeita. Kun olet tehnyt toimet tietokoneen sisällä, toimi kohdan "Tietokoneen sisäosan käsittelyn jälkeen" sivulla 9 ohjeiden mukaan. Lisää parhaita turvallisuuskäytäntöjä on Regulatory Compliance -sivulla osoitteessa [dell.com/regulatory_compliance](https://www.dell.com/regulatory_compliance).

Toimenpiteet



HUOMAUTUS: Alkuperäinen piitahna voidaan käyttää uudelleen, jos alkuperäinen emolevy ja jäähdytyslementti asennetaan yhdessä uudelleen. Jos joko emolevy tai jäähdytyslementti vaihdetaan, varmista pakkauksessa mukana olleella tyynyllä, että lämmönjohto toimii.

- 1 Kohdista jäähdytyslementissä olevat ruuvit emolevyn ruuvinreikiin.
- 2 Kiristä jäähdytyslementin emolevyyn kiinnittävät ruuvit.

Jälkitoimenpiteet

- 1 Aseta akku takaisin paikalleen. Katso kohtaa "Akun asentaminen" sivulla 13.
- 2 Asenna alaosan suojus. Katso kohtaa "Alaosan suojuksen asentaminen" sivulla 11.

Verkkolaiteliitännän irrottaminen



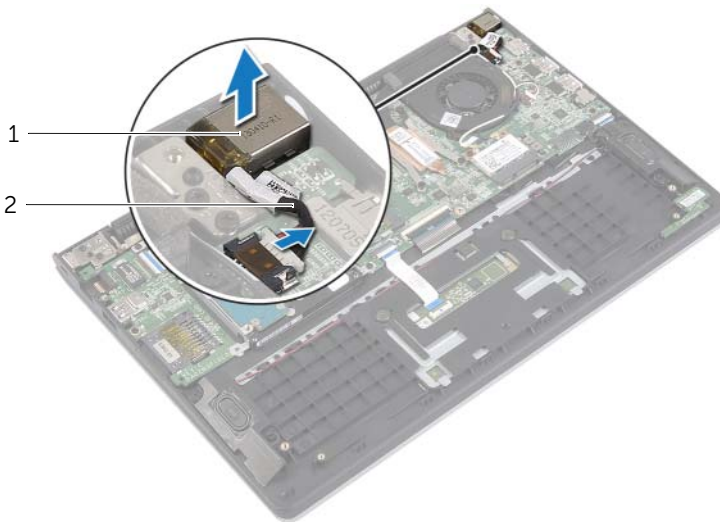
VAARA: Ennen kuin teet mitään toimia tietokoneen sisällä, lue tietokoneen mukana toimitetut turvallisuusohjeet ja noudata kohdassa "Ennen kuin avaat tietokoneen kannen" sivulla 7 olevia ohjeita. Kun olet tehnyt toimet tietokoneen sisällä, toimi kohdan "Tietokoneen sisäosan käsittelyn jälkeen" sivulla 9 ohjeiden mukaan. Lisää parhaita turvallisuuskäytäntöjä on Regulatory Compliance -sivulla osoitteessa dell.com/regulatory_compliance.

Esitoimenpiteet

- 1 Irrota alaosan suojus. Katso kohtaa "Alaosan suojuksen irrottaminen" sivulla 10.
- 2 Irrota akku. Katso kohtaa "Akun irrottaminen" sivulla 12.

Toimenpiteet

- 1 Irrota verkkolaitteportin kaapeli emolevystä.
- 2 Nosta verkkolaitteportti irti kämmentuesta.



1 verkkolaiteliitäntä

2 verkkolaiteliitännän kaapeli

Verkkolaiteliitännän asentaminen



VAARA: Ennen kuin teet mitään toimia tietokoneen sisällä, lue tietokoneen mukana toimitetut turvallisuusohjeet ja noudata kohdassa "Ennen kuin avaat tietokoneen kannen" sivulla 7 olevia ohjeita. Kun olet tehnyt toimet tietokoneen sisällä, toimi kohdan "Tietokoneen sisäosan käsittelyn jälkeen" sivulla 9 ohjeiden mukaan. Lisää parhaita turvallisuuskäytäntöjä on Regulatory Compliance -sivulla osoitteessa dell.com/regulatory_compliance.

Toimenpiteet

- 1 Aseta verkkolaiteliitäntä kämmentuen rungossa olevaan paikkaan.
- 2 Kytke verkkolaitteportin kaapeli emolevyyn.

Jälkitoimenpiteet

- 1 Aseta akku takaisin paikalleen. Katso kohtaa "Akun asentaminen" sivulla 13.
- 2 Asenna alaosan suojuksen. Katso kohtaa "Alaosan suojuksen asentaminen" sivulla 11.

Emolevyn irrottaminen



VAARA: Ennen kuin teet mitään toimia tietokoneen sisällä, lue tietokoneen mukana toimitetut turvallisuusohjeet ja noudata kohdassa "Ennen kuin avaat tietokoneen kannen" sivulla 7 olevia ohjeita. Kun olet tehnyt toimet tietokoneen sisällä, toimi kohdan "Tietokoneen sisäosan käsittelyn jälkeen" sivulla 9 ohjeiden mukaan. Lisää parhaita turvallisuuskäytäntöjä on Regulatory Compliance -sivulla osoitteessa dell.com/regulatory_compliance.

Esitoimenpiteet

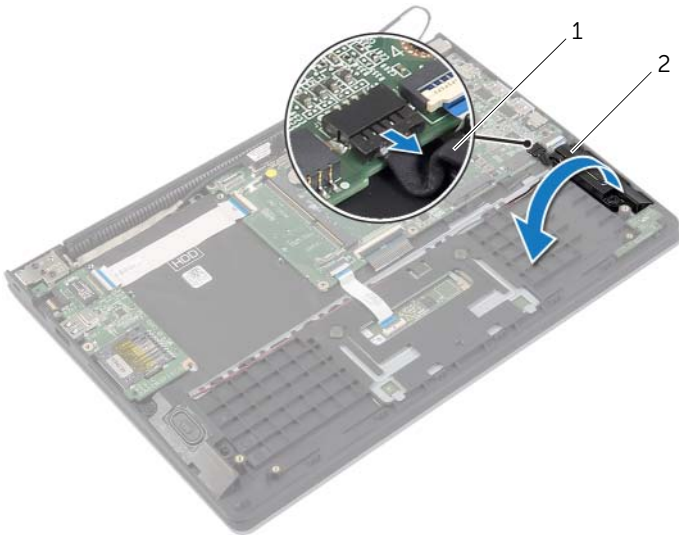
- 1 Irrota alaosan suojus. Katso kohtaa "Alaosan suojuksen irrottaminen" sivulla 10.
- 2 Irrota akku. Katso kohtaa "Akun irrottaminen" sivulla 12.
- 3 Irrota muistimoduuli. Katso kohtaa "Muistimoduulien irrottaminen" sivulla 14.
- 4 Irrota kiintolevy. Noudata kohdassa "Kiintolevyaseman irrottaminen" sivulla 17 olevia ohjeita Vaihe 2 – Vaihe 3.
- 5 Irrota nappiparisto. Katso kohtaa "Nappipariston irrottaminen" sivulla 25.
- 6 Irrota langaton kortti. Katso kohtaa "Langattoman kortin irrottaminen" sivulla 21.
- 7 Irrota tuuletin. Katso kohtaa "Tuulettimen irrottaminen" sivulla 29.
- 8 Irrota jäähdytyselementti. Katso kohtaa "Jäähdytyselementin irrottaminen" sivulla 31.

Toimenpiteet

✎ HUOMAUTUS: Emolevyn vaihtaminen poistaa kaikki BIOS:iin järjestelmän asennusohjelmalla tehdyt muutokset. Kirjoita tietokoneen huoltomerkki BIOS:iin ja tee haluamasi muutokset uudelleen asennettuasi emolevyn. Lisätietoja huoltomerkin kirjoittamisesta BIOS:iin on kohdassa ”Emolevyn asettaminen paikalleen” sivulla 39.

✎ HUOMAUTUS: Ennen kuin irrotat kaapelit emolevyltä, merkitse liitinten sijainnit muistiin, jotta voit kytkeä ne takaisin oikein asennettuasi emolevyn.

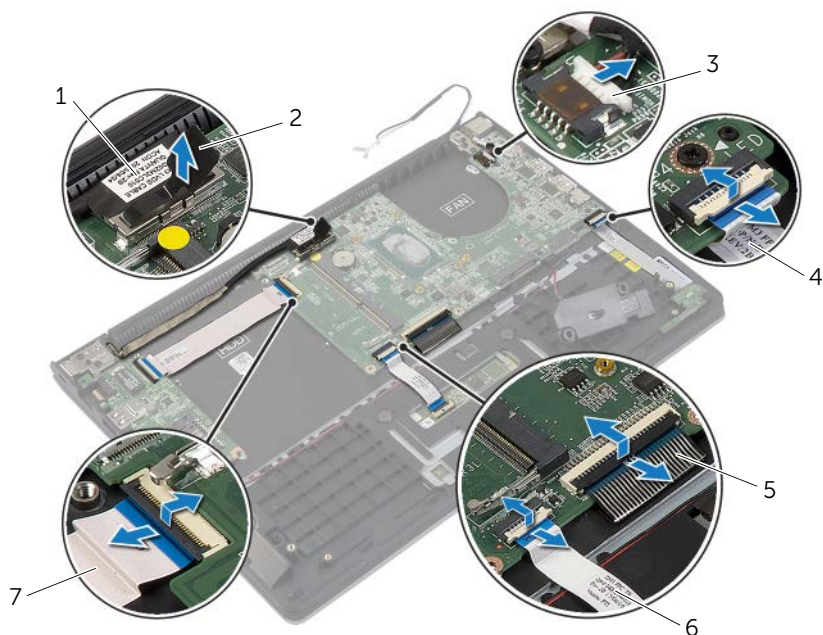
- 1 Irrota kaiuttimen kaapeli emolevystä.
- 2 Nosta oikea kaiutin varoen irti kohdistustapeista ja aseta se kämmentuen päälle.



1 kaiutinkaapeli

2 oikea kaiutin

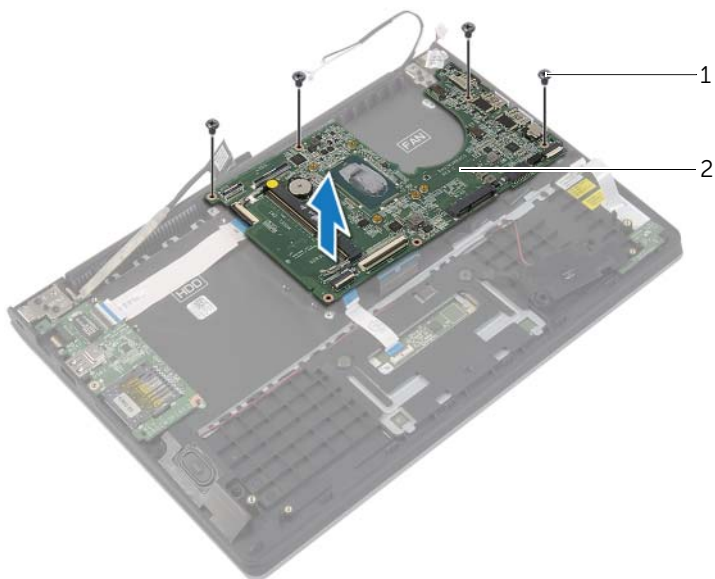
- 3 Irrota näyttökaapeli emolevystä vetokielekkeiden avulla.
- 4 Nosta salpoja ja irrota tilan merkivalon kaapeli, näppäimistön kaapeli, kosketuslevyn kaapeli ja I/O-kortin kaapeli emolevystä.
- 5 Irrota verkkolaitteportin kaapeli emolevystä.



1	näyttökaapeli	2	vetokieleke
3	verkkolaiteliitännän kaapeli	4	tilan merkivalojen kaapeli
5	näppäimistökaapeli	6	kosketuslevyn kaapeli
7	I/O-levyn kaapeli		

6 Irrota ruuvit, joilla emolevy on kiinnitetty kämmentukeen.

7 Nosta emolevy irti kämmentuesta.



1 ruuvit (4)

2 emokortti

Emolevyn asettaminen paikalleen



VAARA: Ennen kuin teet mitään toimia tietokoneen sisällä, lue tietokoneen mukana toimitetut turvallisuusohjeet ja noudata kohdassa "Ennen kuin avaat tietokoneen kannen" sivulla 7 olevia ohjeita. Kun olet tehnyt toimet tietokoneen sisällä, toimi kohdan "Tietokoneen sisäosan käsittelyn jälkeen" sivulla 9 ohjeiden mukaan. Lisää parhaita turvallisuuskäytäntöjä on Regulatory Compliance -sivulla osoitteessa dell.com/regulatory_compliance.

Toimenpiteet



VAROITUS: Varmista, että emolevyn alle ei jää kaapeleita.

- 1 Kohdista emolevyn ruuvinreiät kämmentuen ruuvinreikien kanssa.
- 2 Asenna ruuvit, joilla emolevy on kiinnitetty kämmentukeen.
- 3 Työnnä tilan merkkivalon kaapeli, näppäimistöön kaapeli, kosketuslevyn kaapeli ja I/O-kortin kaapeli liitäntöihinsä ja kiinnitä kaapelit painamalla salvat alas.
- 4 Kytke näyttökaapeli ja virtasovitinportin kaapeli emolevyyn.
- 5 Aseta oikea kaiutin kämmentuelle kohdistustappien avulla.
- 6 Kytke kaiuttimen kaapeli emolevyyn.

Jälkitoimenpiteet

- 1 Asenna jäähdytuselementti. Katso kohtaa "Jäähdytuselementin asentaminen" sivulla 32.
- 2 Asenna tuuletin. Katso kohtaa "Tuulettimen vaihtaminen" sivulla 30.
- 3 Asenna langaton kortti. Katso kohtaa "Langattoman kortin asentaminen" sivulla 22.
- 4 Asenna kiintolevy. Katso kohtaa "Kiintolevyn asentaminen" sivulla 20.
- 5 Asenna muisti. Katso kohtaa "Muistimoduulien asentaminen" sivulla 16.
- 6 Aseta akku takaisin paikalleen. Katso kohtaa "Akun asentaminen" sivulla 13.
- 7 Asenna alaosan suojuus. Katso kohtaa "Alaosan suojuksen asentaminen" sivulla 11.

Huoltotunnuksen kirjoittaminen BIOS:iin

- 1 Käynnistä tietokone.
- 2 Kun Dell-logo ilmestyy, paina <F2> siirtyäksesi järjestelmän asennusohjelmaan.
- 3 Selaa **Main** (päävälilehteen) ja syötä huoltotunnus kenttään **Service Tag** (Huoltotunnus).

Näytön irrottaminen



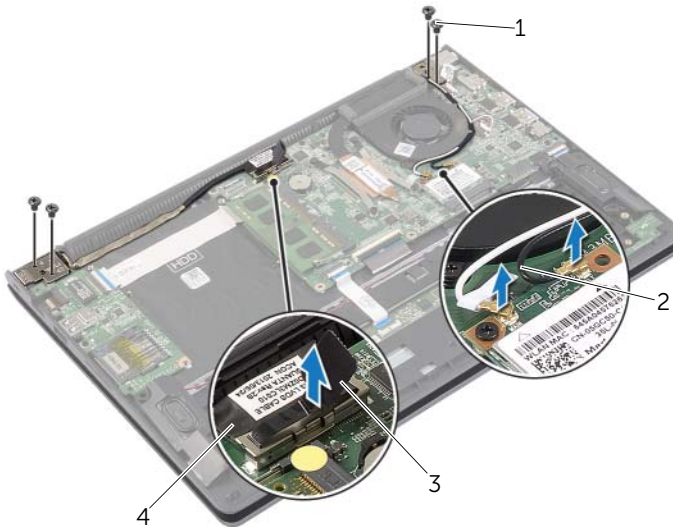
VAARA: Ennen kuin teet mitään toimia tietokoneen sisällä, lue tietokoneen mukana toimitetut turvallisuusohjeet ja noudata kohdassa ”Ennen kuin avaat tietokoneen kannen” sivulla 7 olevia ohjeita. Kun olet tehnyt toimet tietokoneen sisällä, toimi kohdan ”Tietokoneen sisäosan käsittelyn jälkeen” sivulla 9 ohjeiden mukaan. Lisää parhaita turvallisuuskäytäntöjä on Regulatory Compliance -sivulla osoitteessa dell.com/regulatory_compliance.

Esitoimenpiteet

- 1 Irrota alaosan suojus. Katso kohtaa ”Alaosan suojuksen irrottaminen” sivulla 10.
- 2 Irrota akku. Katso kohtaa ”Akun irrottaminen” sivulla 12.
- 3 Irrota kiintolevy. Noudata kohdassa ”Kiintolevyaseman irrottaminen” sivulla 17 olevia ohjeita Vaihe 2 – Vaihe 3.

Toimenpiteet

- 1 Irrota näyttökaapeli emolevystä vetokielekkeiden avulla.
- 2 Irrota antennikaapeli langattomasta kortista ja irrota kaapeli tuulettimen reititysohjaimista.
- 3 Irrota ruuvit, joilla näyttö kiinnittyy kämmentukeen.



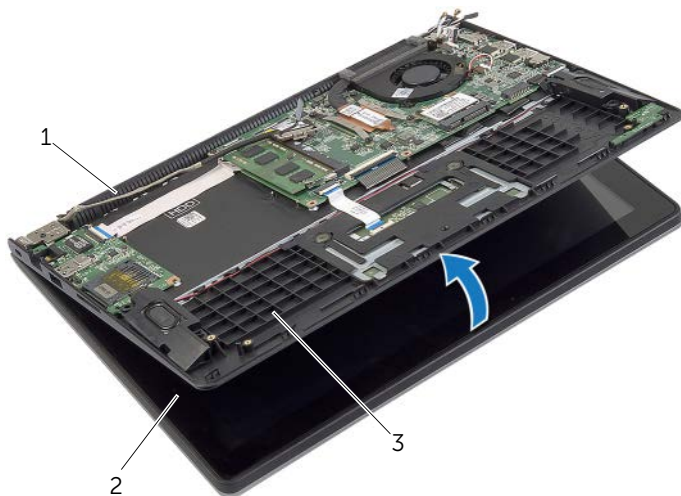
1 ruuvit (4)

2 antennijohdot (2)

3 vetokieleke

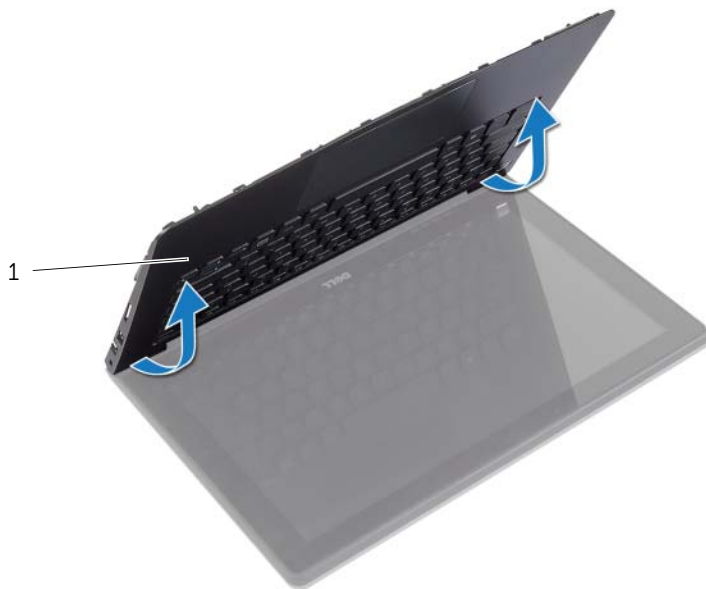
4 näyttökaapeli

- 4 Avaa kämmentukea mahdollisimman paljon vapauttaaksesi näytön saranan kämmentuesta.



1	näytön sarana	2	näyttö
3	kämmentuki		

- 5 Nosta kämmentuki irti näytöstä.



1	kämmentuki
---	------------

Näyttöyksikön asentaminen



VAARA: Ennen kuin teet mitään toimia tietokoneen sisällä, lue tietokoneen mukana toimitetut turvallisuusohjeet ja noudata kohdassa "Ennen kuin avaat tietokoneen kannen" sivulla 7 olevia ohjeita. Kun olet tehnyt toimet tietokoneen sisällä, toimi kohdan "Tietokoneen sisäosan käsittelyn jälkeen" sivulla 9 ohjeiden mukaan. Lisää parhaita turvallisuuskäytäntöjä on Regulatory Compliance -sivulla osoitteessa [dell.com/regulatory_compliance](https://www.dell.com/regulatory_compliance).

Toimenpiteet

- 1 Aseta kämmentuki näyttö päälle.
- 2 Kohdista kämmentuen ruuvinreiät näytön saranoiden ruuvinreikien kanssa ja sulje kämmentuki painamalla näytön saranoita alaspäin.
- 3 Asenna ruuvit, joilla näyttö kiinnittyy kämmentukeen.
- 4 Liitä näyttökaapelit emolevyyn.
- 5 Pujota antennikaapelit tuulettimen reititysohjainten läpi.
- 6 Kytke antennikaapelit langattomaan korttiin.

Jälkitoimenpiteet

- 1 Asenna kiintolevy. Katso kohtaa "Kiintolevyn asentaminen" sivulla 20.
- 2 Aseta akku takaisin paikalleen. Katso kohtaa "Akun asentaminen" sivulla 13.
- 3 Asenna alaosan suojus. Katso kohtaa "Alaosan suojuksen asentaminen" sivulla 11.

Kämmmentuen irrottaminen



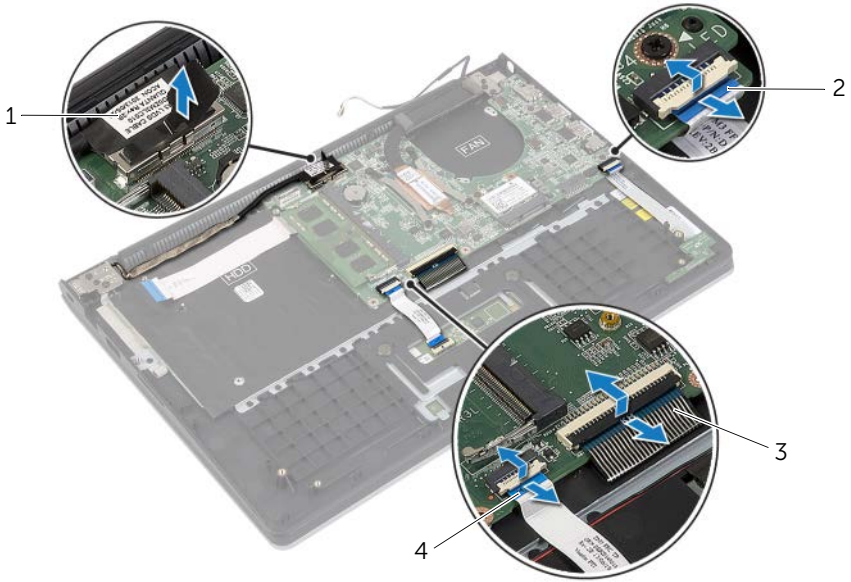
VAARA: Ennen kuin teet mitään toimia tietokoneen sisällä, lue tietokoneen mukana toimitetut turvallisuusohjeet ja noudata kohdassa "Ennen kuin avaat tietokoneen kannen" sivulla 7 olevia ohjeita. Kun olet tehnyt toimet tietokoneen sisällä, toimi kohdan "Tietokoneen sisäosan käsittelyn jälkeen" sivulla 9 ohjeiden mukaan. Lisää parhaita turvallisuuskäytäntöjä on Regulatory Compliance -sivulla osoitteessa [dell.com/regulatory_compliance](https://www.dell.com/regulatory_compliance).

Esitoimenpiteet

- 1 Irrota alaosan suojus. Katso kohtaa "Alaosan suojuksen irrottaminen" sivulla 10.
- 2 Irrota akku. Katso kohtaa "Akun irrottaminen" sivulla 12.
- 3 Irrota kiintolevy. Katso kohtaa "Kiintolevyaseman irrottaminen" sivulla 17.
- 4 Irrota kaiuttimet. Katso kohtaa "Kaiuttimien irrottaminen" sivulla 23.
- 5 Irrota tuuletin. Katso kohtaa "Tuulettimen irrottaminen" sivulla 29.
- 6 Irrota I/O-levy. Katso kohtaa "I/O-levyn irrottaminen" sivulla 27.
- 7 Irrota verkkolaiteliitin. Katso kohtaa "Verkkolaiteliitännän irrottaminen" sivulla 33.

Toimenpiteet

- 1 Nosta salpoja ja irrota kosketuslevyn kaapeli, näppäimistön kaapele ja tilan merkkivalon kaapeli emolevystä.
- 2 Irrota näyttökaapeli emolevystä vetokielekkeiden avulla.



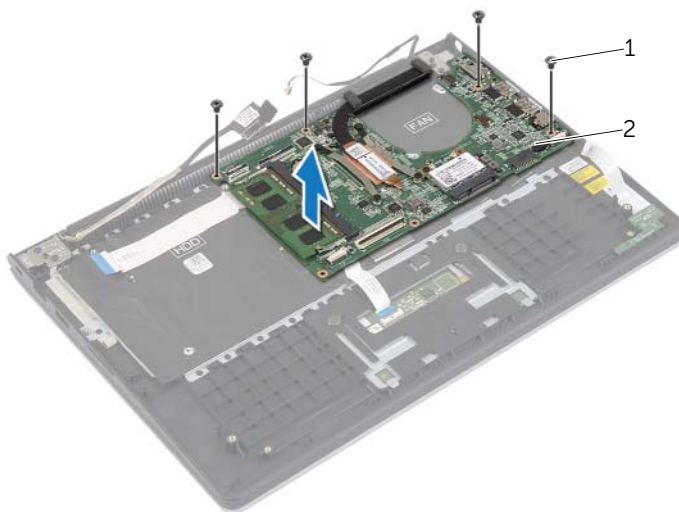
1 näyttökaapeli

2 tilan merkkivalon kaapeli

3 näppäimistökaapeli

4 kosketuslevyn kaapeli

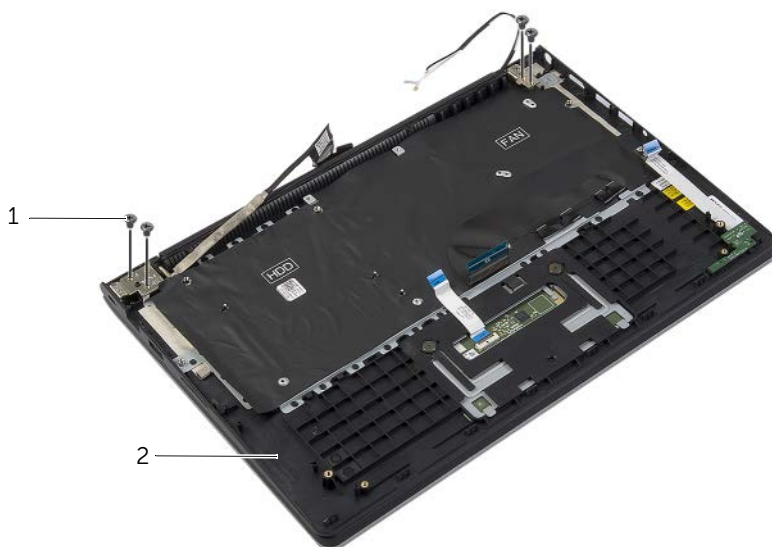
3 Irrota ruuvit, joilla emolevy on kiinnitetty kämmentukeen.



1 ruuvit (4)

2 emokortti

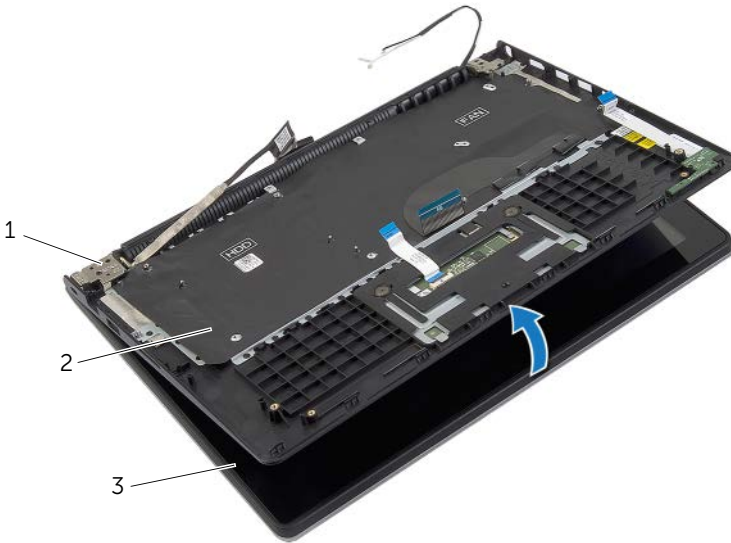
4 Irrota ruuvit, joilla kämmentuki kiinnittyy näyttöön.



1 ruuvit (4)

2 kämmentuki

- 5 Avaa kämmentukea mahdollisimman paljon vapauttaaksesi näytön saranan kämmentuesta.

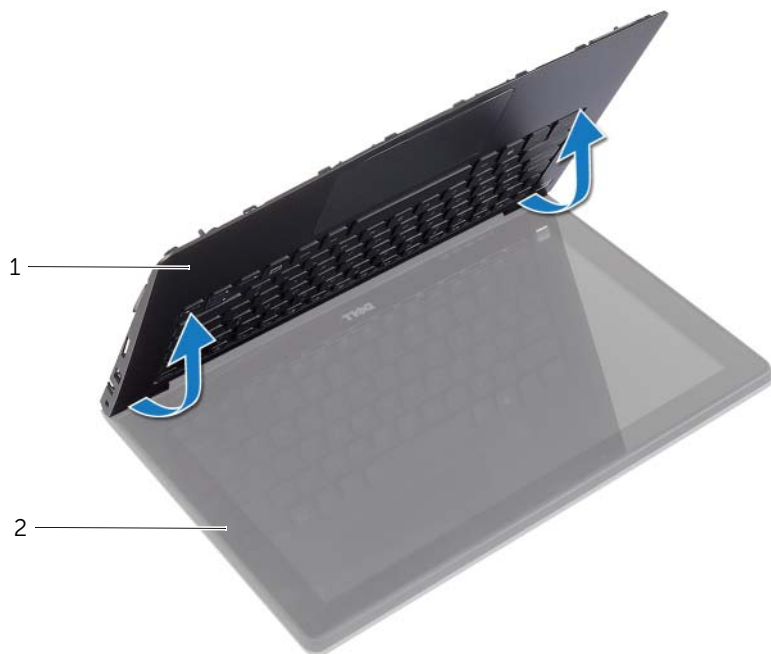


1 näyttönsarjat (2)

2 kämmentuki

3 näyttö

6 Nosta kämmentuki irti näytöstä.



1 kämmentuki

2 näyttö



1 kämmentuki

Kämmmentuen asentaminen



VAARA: Ennen kuin teet mitään toimia tietokoneen sisällä, lue tietokoneen mukana toimitetut turvallisuusohjeet ja noudata kohdassa "Ennen kuin avaat tietokoneen kannen" sivulla 7 olevia ohjeita. Kun olet tehnyt toimet tietokoneen sisällä, toimi kohdan "Tietokoneen sisäosan käsittelyn jälkeen" sivulla 9 ohjeiden mukaan. Lisää parhaita turvallisuuskäytäntöjä on Regulatory Compliance -sivulla osoitteessa dell.com/regulatory_compliance.

Toimenpiteet

- 1 Aseta kämmentuki näyttö päälle.
- 2 Kohdista kämmentuen ruuvireiät näytön saranoiden ruuvireikien kanssa ja sulje kämmentuki painamalla näytön saranoita alaspäin.
- 3 Kiinnitä ruuvit, joilla kämmentuki kiinnittyy näyttöön.
- 4 Asenna ruuvit, joilla emolevy on kiinnitetty kämmentukeen.
- 5 Kiinnitä näyttökaapeli, kosketuslevyn kaapeli, näppäimistön kaapeli ja tilan merkkivalon kaapeli emolevyyn.

Jälkitoimenpiteet

- 1 Asenna verkkolaiteliitin. Katso kohtaa "Verkkolaiteliitännän asentaminen" sivulla 34.
- 2 Asenna I/O-levy. Katso kohtaa "I/O-levyn asentaminen" sivulla 28.
- 3 Asenna tuuletin. Katso kohtaa "Tuulettimen vaihtaminen" sivulla 30.
- 4 Asenna kaiuttimet. Katso kohtaa "Kaiuttimien asentaminen" sivulla 24.
- 5 Asenna kiintolevy. Katso kohtaa "Kiintolevyn asentaminen" sivulla 20.
- 6 Aseta akku takaisin paikalleen. Katso kohtaa "Akun asentaminen" sivulla 13.
- 7 Asenna alaosan suojuus. Katso kohtaa "Alaosan suojuksen asentaminen" sivulla 11.

BIOSin flash-päivitys

Voit joutua flash-päivittämään BIOS:in, kun päivitys on saatavilla tai kun vaihdat emolevyn. BIOS:in flash-päivitys:

- 1 Käynnistä tietokone.
- 2 Siirry osoitteeseen **dell.com/support**.
- 3 Jos tiedät tietokoneen palvelutunnuksen, kirjoita tietokoneen palvelutunnus ja napsauta **Lähetä**.

Jos et tiedä tietokoneen palvelutunnusta, napsauta **Tunnista palvelutunnus** salliaksesi tietokoneen palvelutunnuksen automaattihaun.



HUOMAUTUS: Jos palvelutunnuksen automaattinen haku ei onnistu, valitse tuotteesi tuoteluokista.

- 4 Valitse **Ohjaimet ja ladattavat tiedostot**.
- 5 Valitse **Käyttöjärjestelmä**-valintaluettelosta tietokoneeseen asennettu käyttöjärjestelmä.
- 6 Valitse **BIOS**.
- 7 Napsauta **Lataa tiedosto** ladataksesi tietokoneen BIOS:in tuoreimman version.
- 8 Valitse seuravalta sivulta **Yhden tiedoston lataus** ja napsauta **Jatka**.
- 9 Tallenna tiedosto latauksen päätyttyä ja siirry kansioon, johon tallensit BIOS-päivytystiedoston.
- 10 Kaksoisnapsauta BIOS-päivytystiedoston kuvaketta ja noudata näytön ohjeita.